



三明学院
SANMING UNIVERSITY

本科教学质量报告

(2016-2017 学年)

三明学院

2017 年 12 月

目 录

一、本科教育基本情况	1
(一) 学校概况.....	1
(二) 定位与发展目标.....	1
(三) 本科专业设置情况.....	2
(四) 全日制在校生情况.....	3
(五) 本科生源质量情况.....	4
二、师资与教学条件	4
(一) 师资队伍.....	4
(二) 基本办学条件.....	7
(三) 教学经费投入.....	8
三、教学建设与改革	8
(一) 专业建设.....	8
(二) 课程建设.....	9
(三) 教学改革.....	10
(四) 实践教学.....	10
(五) 创新创业教育.....	12
四、质量保障体系	13
(一) 坚持教学中心地位.....	13
(二) 加强教学管理与质量监控.....	13
(三) 做好评教工作.....	14
五、学生学习效果	14
(一) 学习满意度.....	14
(二) 体质达标情况.....	15
(三) 竞赛获奖情况.....	15
(四) 毕业及学位授予情况.....	16
(五) 就业情况与用人单位评价.....	16
六、特色发展	17
(一) 应用型学科专业建设卓有成效.....	17
(二) 校地企合作日益紧密.....	18
(三) 绿色教育独具特色.....	18
(四) 办学格局更加开放.....	18
七、存在的问题及应对措施	18
(一) 应用型人才培养模式有待进一步深化.....	19
(二) 高层次人才队伍和创新团队建设有待进一步加强.....	19
结 语	20
附件：三明学院 2016-2017 学年本科教学质量报告支撑数据	21

三明学院 2016-2017 学年本科教学质量报告

一、本科教育基本情况

（一）学校概况

三明学院位于海峡西岸福建省新兴工业城市、全国文明城市、中国优秀旅游城市——三明市，地处闽江之源，宋朝大理学家朱熹故里。学校是 2004 年 5 月经教育部批准成立的省属公办本科大学，实行省市共建、以市为主的管理体制。学校前身是三明高等专科学校，于 2000 年 10 月由三明师范高等专科学校、三明职业大学、三明师范学校合并组建，办学历史可以追溯到 1903 年陈宝琛创办的全闽师范学堂。学校于 2012 年 6 月通过教育部本科教学工作合格评估，是教育部“卓越工程师教育培养计划”项目学校、教育部中外合作项目学校、省教育厅闽台合作项目学校和接收外国留学生学校。

学校致力于走注重内涵建设的特色发展之路，办学水平、教学质量得到了社会认可，连续三年毕业生就业率保持在 95%以上，毕业生用人单位满意度较高。《人民日报》、《中国教育报》、《福建日报》等媒体多次报道了学校办学成效。

（二）定位与发展目标

坚持“地方性、应用型、开放式”的办学定位，以建设有特色高水平应用型大学为目标，走以提高质量为核心、产教融合的内涵式发展道路，培养经济社会发展需要的高素质应用型人才，为区域和国家经济建设及社会发展提供人才支持和智力支撑。

发展目标定位：建设有特色高水平应用型本科大学。

学校类型定位：应用型。

办学层次定位：以本科教育为主，适时发展专业学位研究生教育。

人才培养目标定位：培养理论基础扎实、实践能力较强、富有创新精神、适应区域经济社会发展需要的高素质应用型人才。

学科专业发展定位：以工为重，以师为精，多学科协调发展；加强应用性专业建设，重点发展区域经济社会发展急需专业和新兴应用技术专业，巩固提高教师教育类专业，形成文理渗透、理工管结合、具有时代特征和区域优势的学科专业结构。

服务面向定位：立足三明、面向海西、辐射全国，为三明经济社会发展、海

西建设和科教兴国提供人才支持和智力支撑。

（三）本科专业设置情况

学校坚持以工为重，以师为精，多学科协调发展的学科专业布局。现设有管理学院、艺术设计学院（鞋服学院）、信息工程学院、机电工程学院、资源与化工学院、建筑工程学院、海峡理工学院、海峡动漫学院、文化传播学院、外国语学院、体育学院、教育与音乐学院、旅游学院（经济学院）、国际学院、马克思主义学院等 15 个教学机构，以及继续教育学院。2017 年新增设材料化学、电子商务 2 个专业，当年停招物理学、化学 2 个专业，本科招生专业 42 个，涵盖工学、理学、文学、管理学、艺术学、教育学、经济学等 7 个学科门类。

表 1 本科专业设置情况一览表

序号	专业名称	专业代码	学科门类	招生年份
1	电子科学与技术	080702	工学	2003
2	化学工程与工艺	081301	工学	2003
3	电子信息工程	080701	工学	2005
4	计算机科学与技术	080901	工学	2005
5	生物技术	071002	工学	2006
6	机械设计制造及其自动化	080202	工学	2006
7	网络工程	080903	工学	2006
8	土木工程	081001	工学	2006
9	环境工程	082502	工学	2008
10	风景园林	082803	工学	2010
11	工业设计	080205	工学	2011
12	资源环境科学	082506T	工学	2011
13	车辆工程	080207	工学	2012
14	物联网工程	080905	工学	2013
15	工程造价	120105	工学	2015
16	通信工程	080703	工学	2016
17	光电信息科学与工程	080705	工学	2016
18	数字媒体技术	080906	工学	2016
19	材料化学	80403	工学	2017
20	电子商务	120801	工学	2017
21	市场营销	120202	管理学	2005
22	财务管理	120204	管理学	2007
23	旅游管理与服务教育	120904T	管理学	2009
24	物流管理	120601	管理学	2013
25	体育教育	040201	教育学	2005

序号	专业名称	专业代码	学科门类	招生年份
26	学前教育	040106	教育学	2008
27	小学教育	040107	教育学	2010
28	社会体育指导与管理	040203	教育学	2014
29	贸易经济	020402	经济学	2015
30	数学与应用数学	070101	理学	2003
31	汉语言文学	050101	文学	2003
32	英语	050201	文学	2003
33	商务英语	050262	文学	2014
34	传播学	050304	文学	2014
35	美术学	130401	艺术学	2005
36	视觉传达设计	130502	艺术学	2013
37	环境设计	130503	艺术学	2013
38	服装与服饰设计	130505	艺术学	2013
39	音乐学	130202	艺术学	2007
40	动画	130310	艺术学	2010
41	产品设计	130504	艺术学	2013
42	播音与主持艺术	130309	艺术学	2015

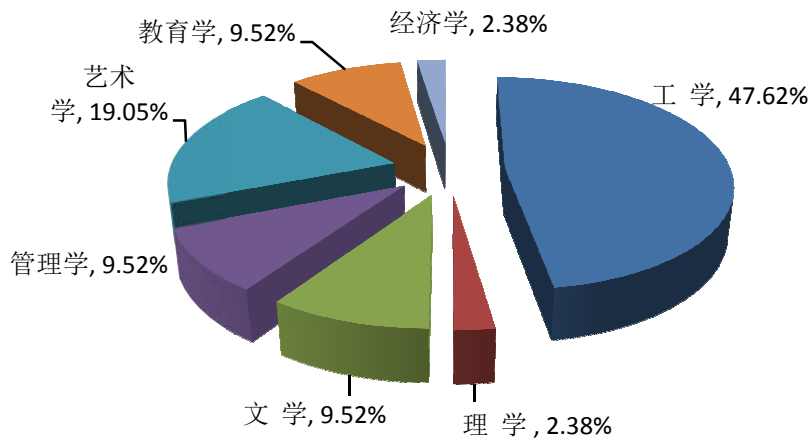


图1 各学科门类专业数量结构图

(四) 全日制在校生情况

学校现有全日制在校生 14130 人，其中普通本科生 14054 人，专科生 5 人，留学生数 35 人，普通预科生 36 人。本科生占全日制在校生的比例为 99.46%。

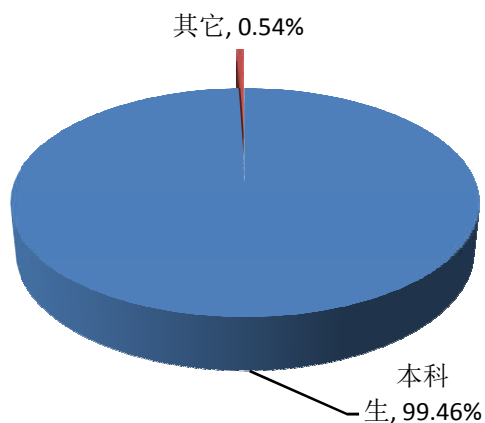


图2 全日制在校生情况

（五）本科生源质量情况

学校面向全国 28 个省、市、自治区招生，计划招收本科生 3850 人，实际录取 3847 人，实际报到 3705 人，录取率 99.92%，报到率 96.31%。其中，在福建省录取本科生 2526 人，占本科生总录取人数的 65.66%；在福建省外录取本科生 1331 人，占本科生总录取人数的 34.34%。面向三明市单列招生 500 人，实际录取 500 人、报到 496 人，录取率、报到率分别为 100%、99.20%。2017 年，我校各批次的生源充足，生源质量又创新高，当年各省录取平均分与批次最低控制线的差值显著提高，其中，在福建省第二批次招生中，文科、理科录取平均分与批次最低控制线的差值分别为 60、58，同比去年提高了 40、54 分。

二、师资与教学条件

（一）师资队伍

1. 师资队伍数量与结构

学校大力落实人才强校战略，不断提升师资队伍整体水平。现有教职工 973 人，其中正高职称 78 人，副高职称 207 人，享受国务院特殊津贴专家 1 人，省“百千万人才工程”人选 1 人，省级教学名师 2 人，省级高层次人才 20 人，省级高层次研究团队 1 个，省部级教学团队 1 个。

专任教师 715 人，外聘教师 178 人，生师比为 17.87:1，其中具有高级职称教师 255 人，占专任教师总数的 35.66%；具有硕士学位教师 545 人，占专任教师总数的 76.22%。博士由 80 人增至 110 人，同比增长 37.50%。

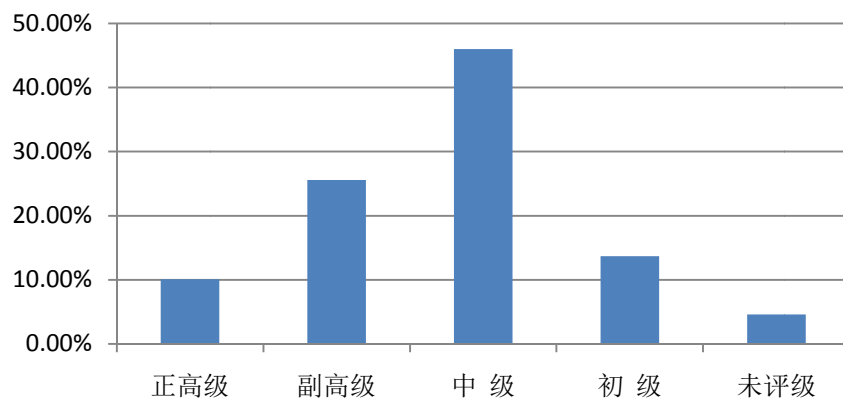


图3 专任教师职称结构

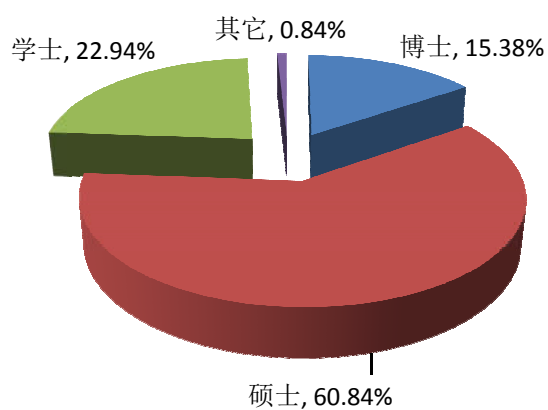


图4 专任教师学位结构

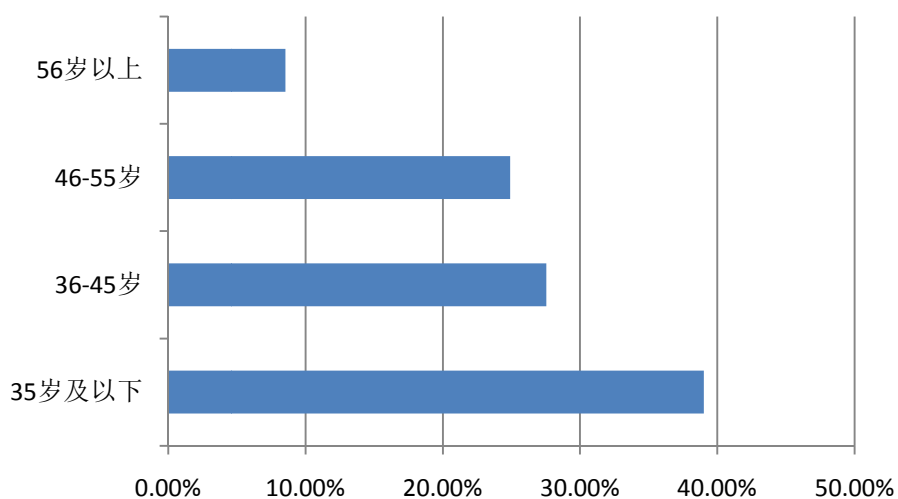


图5 专任教师年龄结构

2. “双师型”队伍建设

学校大力推动应用型办学进程，不断强化“双师型”队伍建设。实施《三明

学院加强中青年教师实践能力培养暂行办法》，通过选派优秀中青年教师到行业企业锻炼，提升实践教学能力，建立教师到企业锻炼的常态化机制；实施《三明学院“双师型”教师认定与管理暂行办法》，通过提供职务晋升和津贴奖励双重保障，建立“双师型”教师成长的长效化机制；依托丰富的国（境）外合作办学资源，加强“双师型”教师的培养与引进。学校“双师型”教师队伍人数由180人增至321人，占专任教师的44.90%，有效支撑了学校应用型转型。

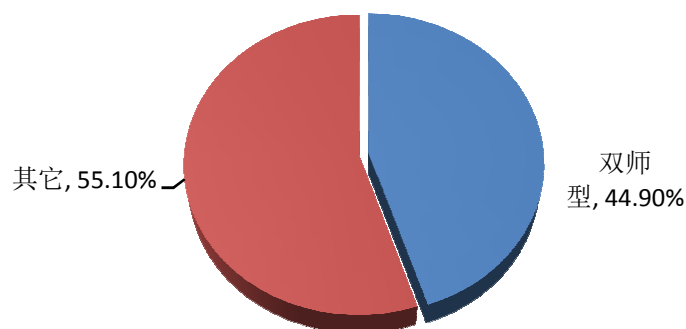


图6 双师型教师所占比例

3. 师资培养

2016年师资队伍建设实现新的突破，召开6场人才工作专题会议，举办47场青年教师职业发展讲座，培训教师1600余人次。2016-2017学年，攻读博硕士、境内外培训进修与交流383人次，其中攻读博硕士24人次，境内交流和培训进修317人次，境外交流和培训进修42人次。开展首届和第二届“卓越教学奖”表彰活动、2015-2017学年度优秀教师和优秀教育工作者评选活动，营造了重视教学和奖励先进的良好氛围。

表2 学年教师攻读博硕士、境内外培训进修与交流情况

培训进修、交流类型	人次数
攻读博士	21
攻读硕士	3
境内交流	37
境内培训进修	280
境外交流	9
境外培训进修	33
总计	383

4. 教授和副教授为本科生授课情况

学校严格执行教授为本科生授课制度，鼓励教师专心做好教书育人工作。2016-2017学年，全校开设课程1791门、4733门次。主讲本科课程的教授65人，

占教授总数的 94.20%；主讲本科课程的副教授 162 人，占副教授总数的 94.19%。

表 3 教授、副教授讲授本科课程情况

类别	授课人数	百分比 (%)	授课课程门次 (门次)	百分比 (%)	授课课程门数 (门)	百分比 (%)
教授	65	94.20	346	7.31	213	11.89
副教授	162	94.19	1277	26.98	553	30.88

(二) 基本办学条件

学校办学条件优良，校园占地面积 1322 亩，校舍建筑面积 38.57 万平方米，其中教学行政用房 21.68 万平方米，学生宿舍面积 12.87 万平方米。生均占地面积 62.37 平方米，生均教学行政用房 15.35 平方米，生均宿舍面积 9.11 平方米。

固定资产总值 82243.36 万元，同比增长 16.78%。教学科研仪器设备总值 13897.10 万元，生均教学科研仪器设备 9672.93 元，当年新增科研设备总值 2801.70 万元，新增教学科研仪器设备所占比例 25.25%。教学用计算机 4697 台，百名学配教学用计算机 33 台，远高于基本国家办学条件指标 10 台的要求。

纸质图书 147.24 万册，生均图书 102 册，当年新增图书 5.76 万册，生均年进书量 4 册。电子图书 318.01 万种，电子期刊、图书等数据库数量 11 个。数字化校园建设有序推进，完成教室多媒体集控和标准化考场一期工程。

表 4 基本办学条件一览表

序号	项目	数量
1	校园占地面积 (亩)	1322
2	生均占地面积 (平方米)	62.37
3	校舍建筑面积 (万平方米)	38.57
4	教学行政用房 (万平方米)	21.68
5	生均教学行政用房 (平方米)	15.35
6	学生宿舍面积 (万平方米)	12.87
7	生均宿舍面积 (平方米)	9.11
8	教学科研仪器设备总值 (万元)	13897.10
9	生均教学科研仪器设备 (元)	9672.93
10	当年新增科研设备总值 (万元)	2801.70
11	新增教学科研仪器设备所占比例 (%)	25.25
12	纸质图书 (万册)	147.24
13	生均图书 (册)	102
14	当年新增图 (万册)	5.76
15	生均年进书量 (册)	4
16	电子图书 (万种)	318.01

序号	项目	数量
17	电子期刊、图书等数据库数量（个）	11
18	教学用计算机（台）	4697
19	百名学生配教学用计算机（台）	33

（三）教学经费投入

学校不断加大教学经费的投入，确保教学经费满足人才培养的需要。一是教育事业总收入保持较大增幅，极大地保证了学校综合办学能力提升的资金需求。2016年本科生生均拨款总额17646.95万元，本科生生均拨款1.21万元/生。二是学校教育教学经费支出同步增长。2016年教育经费支出总额27187.46万元，同比增长11%。教学经费支出6927.14万元，同比增长34.68%。教学日常支出3878.29万元，生均本科教学日常运行支出2744.72元。教学日常运行支出占经常性预算内教育事业费拨款与学费收入之和的比例为14.91%。三是本科专项教学经费得到保障。本科专项教学经费3048.85万元，其中本科实验教学支出425.01万元，本科实习教学支出364.39万元，生均本科实验教学经费302.41元，生均本科实习教学经费259.28元。

表5 教学经费投入情况

序号	项目	数量
1	本科生生均拨款总额（万元）	17646.95
2	本科生生均拨款（万元/生）	1.21
3	学校教育经费支出总额（万元）	27187.46
4	教学经费支出总额（万元）	6927.14
5	教学日常运行支出（万元）	3878.29
6	生均教学日常运行支出（元/生）	2744.72
7	教学日常支出占经常性预算内教育事业费拨款与本科学费收入之和的比例（%）	14.91
8	本科专项教学经费（万元）	3048.85
9	生均实验教学经费（元/生）	302.41
10	生均实习教学经费（元/生）	259.28

三、教学建设与改革

（一）专业建设

1. 强化应用型专业建设。实施《三明学院“十三五”专业建设与发展规划》，按“总量控制、增量提升、优化存量、增减联动”原则，动态调整专业，主动撤销或改造传统专业，增设应用型专业。一是主动撤销了政治学与行政学、等三个

专业；二是新增材料化学、电子商务 2 个专业；三是物理学、化学 2 个专业当年停招，改由光电信息科学与工程、材料化学两个专业招生。通过调优培优，目前工科专业 20 个，比例从 2012 年的 38.9% 上升到 47.62%，应用型专业建设走上良性发展轨道。

2. 注重专业内涵建设。一是积极开展 IET 专业认证。2016-2017 学年，化学工程与工艺专业通过第一批 IET 认证，土木工程、机械设计制造及其自动化等两个专业入选第二批 IET 专业认证，完成 IET 专家进校现场访评准备工作。二是认真开展 2016 年省级专业评估。根据省评估中心的要求，完成电子信息工程和数学与应用数学 2 个专业本科专业评估信息采集工作。三是开展校内专业评估。制定实施《本科专业评估实施方案》，完成 23 个本科专业评估工作，促进专业自评自建。2017 年 5 月委托省教育评估中心对 23 个专业开展专业评估，获得较高评价。四是闽台联合培养人才项目取得突破。生物技术专业获批“3+1”闽台联合培养人才项目，闽台联合培养人才 7 个专业(项目)以全 A 成绩通过评估。五是不断推进资源化工、智能制造、ICT、土木与园林、文化创意及衍生产品创新设计等 5 大专业群建设，对接区域支柱产业，为三明及周边地区产业的转型升级提供智力支撑。

(二) 课程建设

学校坚持把课程建设作为提高教学质量和办学水平的基础，不断深化应用型课程体系建设。一是引进成果导向课程体系，完成五期 12 个试点专业校内培养工作。二是实施《三明学院绿色教育实施方案》，将“绿色教育理念与实践”纳入课程体系，探索培养具有绿色理念、掌握绿色技能的应用型人才。三是加强省级精品资源共享课、网络在线课程建设力度。2016-2017 学年，学校共建有省级精品资源共享课 6 门，当年新增 3 门，增幅 100%。四是开足各类课程，扩充选修课资源。2016-2017 学年共开设各类课程 1791 门、4733 门次。其中，专业课 1503 门 3075 次数，公共必修课 85 门 1264 次数，公共选修课 222 门 394 次数。引进尔雅、智慧树等网络课程近 300 门次，有效地扩充了选修课的资源，极大满足学生多样化需求。

表 6 省级精品资源共享课

项目名称	项目级别	主持人姓名	获批时间
商务英语翻译	省部级	蔡瑞珍	2015
化工制图	省部级	邹志明	2015
中级财务会计	省部级	李应春	2015
创业基础	省部级	许勋恩	2016
风景园林设计	省部级	张鹭静	2016

项目名称	项目级别	主持人姓名	获批时间
播音主持语音与发声	省部级	王 丽	2016

表 7 2016-2017 学年课程开设情况表

课程类别	课程门数	课程门次数
公共必修课	85	1264
公共选修课	222	394
专业课	1503	3075
总计	1791	4733

(三) 教学改革

学校鼓励教师结合教学实际，积极开展教学改革研究。2016-2017 学年，获批省级以上教改项目 31 项，2016 年新增 19 项，其中“大学物理‘微课程+翻转课堂’教学模式改革与实践研究”被列为全国教育科学“十三五”规划 2016 年度教育部重点课题，实现了我校在全国教育科学课题立项零的突破。省级及以上本科教学工程项目 45 项，其中国家级 1 项，2016 年新增 14 项。

表 8 省级教育教学研究项目情况

立项时间	国家级	省部级	总计
2014	0	6	6
2015	0	6	6
2016	1	18	19
总计	1	30	31

表 9 省级及以上本科教学工程项目情况

类别	数量	2016 年新增数
大学生校外实践教育基地	5	0
精品资源共享课	6	3
人才培养模式创新实验区	8	0
实验教学示范中心	7	2
特色专业	13	7
综合改革试点专业	6	2
总计	45	14

(四) 实践教学

1. 实验教学。2016-2017 学年，开设独立设置实验课程 75 门、176 门次，实验课程平均课堂规模 51.61 人。各本科专业实践教学平均学分为 55.84，占总学分 37.50%，其中实验教学平均学分为 36.38，占总学分 24.43%，集中性实践教学环节学分为 19.47，占总学分 13.07%。

表 10 实验教学情况

开设独立设置 实验课门数	开设独立设置 实验课门次数	实验课程平均 课堂规模	专业平均 总学分	实验教学平 均学分	实验教学占 总学分 (%)
75	176	51.61	148.94	36.38	24.43

2. 实习实训基地建设。2016 年，机械工程实验教学示范中心、创新设计实验教学示范中心获批设立，省级实验教学示范中心达 7 个。校内实践教学场所 201 个，总面积 23832.47 平方米，生均实验室面积 1.69 平方米。校外实习实训基地 186 个，当年接纳学生 5667 人次。

表 11 实验教学示范中心一览表

序号	中心名称	级 别	设立时间
1	化学综合实验教学中心	省部级	2007
2	计算机实验教学中心	省部级	2008
3	物理实验教学中心	省部级	2009
4	艺术设计实训中心	省部级	2013
5	化学工程与工艺专业实验教学中心	省部级	2013
6	机械工程实验教学示范中心	省部级	2016
7	创新设计实验教学示范中心	省部级	2016

表 12 校内实践教学场所

类别	数量 (个)	面积 (平方米)
基础实验室	63	5690.51
专业实验室	86	8959.46
实训场所	52	9182.5
总计	201	23832.47

3. 毕业论文(设计)。规范指导教师对本科生毕业论文(设计)选题、开题、撰写、答辩等环节的全程质量监控。鼓励学生毕业论文选题紧密结合生产和社会实际，鼓励艺术类毕业生以艺术作品代替论文。2016-2017 学年，毕业综合训练总数 3663 个，其中，在实验、实习、工程实践和社会调查等社会实践中完成数 2949 个，占比 80.51%。毕业综合训练课题的指导教师 417 人。

表 13 毕业综合训练情况

项 目		数量
毕业综合训练课题 (个)	总数	3663
	其中：在实验、实习、工程实践和社会调查等社会实践中完成数	2949

项 目		数量
	其中：在实验、实习、工程实践和社会调查等社会实践中完成比例（%）	80.51
指导教师数	校内教师	408
	外聘教师	9

（五）创新创业教育

深入实施“创新创业教育计划”十三五专项规划。2016年，学校大学生创新创业教育成效显著，成立了创新创业教育学院；校内大学生创新创业基地获省高校大学生创新创业标准园区创建验收，资助金额50万元；福建省大学生创新创业基地（三明）获批建设，资助金额450万元。2016-2017学年，学生参加省部级及以上级别大学生创新创业训练计划69项、292人。以项目为依托，学生发表学术论文和作品69篇、获准专利20项。

表14 学生参加省部级及以上级别大学生创新创业训练计划情况

项目类别	国家级		省部级		总计	
	项目数	参与学生数	项目数	参与学生数	项目数	参与学生数
创新	12	49	22	96	34	145
创业	12	49	23	98	35	147
总 计	24	98	45	194	69	292

学校现有创新创业教育机构2个，创新创业教育专职教师10人，创新创业教育导师288，创业实习基地数24个，创新创业教育实践平台数4个，创业示范基地数2个，创新创业教育课程36门，创新创业教育机构培训5000人次，参与创新创业训练项目全日制本科在校学生数1200人，参与创新创业竞赛全日制本科在校学生数4512人。高校实践育人创新创业基地6个，2016年新增4个。

表15 创新创业教育情况

序号	项目	数量
1	创新创业教育机构	2
2	创新创业教育专职教师（人）	10
3	创新创业教育导师（人）	288
4	创新创业教育机构培训人次	5000
5	创业实习基地数	24
6	创新创业教育实践平台数	4
7	创业示范基地数	2
8	创新创业教育课程（门）	36

序号	项目	数量
9	参与创新创业训练项目全日制本科在校学生数（人）	1200
10	参与创新创业竞赛全日制本科在校学生数（人）	4512

表 16 高校实践育人创新创业基地

序号	基地名称	基地级别	基地类型	参与角色	批准年份
1	三明学院——中国重汽集团福建海西汽车有限公司实践基地	省部级	高等学校主导型	牵头单位	2012
2	三明学院——三明市客家文化艺术中心实践基地	省部级	高等学校主导型	牵头单位	2015
3	厦门软件园（二期）企业联盟大学生社会实践基地	省部级	高等学校主导型	牵头单位	2016
4	福建省大学生创新创业基地（三明）	省部级	地方政府主导型	配合单位	2016
5	设计+众创空间	国家级	高等学校主导型	牵头单位	2016
6	厦门软件园合作办学企业（联盟）实践教学基地	省部级	行业企业主导型	牵头单位	2016

四、质量保障体系

学校重视本科教学工作，形成了强有力的教学运行机制和保障体系，确保教学工作的中心地位，建立并完善了教学质量监控体系，形成了责任明确、逐层落实、环环相扣的教学质量控制机制，保证了教学质量的稳步提高。

（一）坚持教学中心地位

学校坚持把人才培养作为根本任务，把人才培养质量视为办学的生命线，把教学工作作为学校的中心工作。学校领导把教学工作纳入重要议事日程，校党委会、校长办公会定期研究教学工作，着力解决人才培养和教育教学中的重点难点问题。各学院党政领导带头为教学、抓教学、促教学，重视教学保障，建立校领导联系二级学院制度和听课制度。

（二）加强教学管理与质量监控

推进以大学章程为核心的制度体系建设，编印《三明学院规章制度总纲》和《三明学院制度分册（教学运行）》等 5 个系列分册，建立了一系列有效的激励机制和配套措施，为教学正常运行提供了制度支撑。

坚持采用学生、教师、督导组和同行共同参与的课堂教学多元评价模式。建

立校院两级督导团（组）、教学信息员等多层面联动的教学质量监控体系，持续监控、反馈并及时改进教学质量。下移管理重心，引导二级学院主动对标《三明学院目标管理绩效考核实施办法》，规范教学运行、教学过程及档案管理。

加强教学管理信息化建设，借助现代信息化技术提高日常教学管理效率，提高教学数据收集、录入、保存的便捷性、稳定性和可靠性。建设了 89 间的标准化考场，从技术上有效地加强了课堂教学质量与考风考纪监控，构建了由教学秩序巡视、领导听课、教学督导等于一体的本科教学质量全过程保障体系。

（三）做好评教工作

学校定期组织学生评教、同行与督导评教和领导评教，对任课教师教学满意度和教学质量进行评价，让任课教师及时了解自身教学情况。2016-2017 学年，学生评教、同行与督导评教和领导评教的覆盖比例分别为 100%、81.53%和 14.91%，优良率分别为 100%、99.73%和 99.40%。对评教结果排名靠后的教师，安排校院两级教学督导进行听课，给予帮扶指导。

表 17 2016-2017 学年评教工作统计表

项目	覆盖比例 (%)	优 (%)	良好 (%)	中 (%)	差 (%)
学生评教	100	86.06	13.94	0	0
同行、督导评教	81.53	69.75	29.98	0.22	0.05
领导评教	14.94	52.83	46.57	0.60	0

五、学生学习效果

（一）学习满意度

学校以学生评教的优良率来评价学生学习满意度。2016-2017 学年，学生学习满意度为 100%，其中非常满意为 86.06%，同比去年 78.36%增多 7.70%。

为提高大学生对学习和生活的满意度，2016-2017 学年举办文化、学术讲座、119 个，开展本科生课外科技、文化活动项目 179 项；拥有学生社团 105 个，参与 4667 人次；发放各类奖助学金 1352.64 万元，资助学生 6908 人次。

表 18 2016-2017 学年评教工作统计表

序号	项目	数量
1	文化、学术讲座数（个）	91
2	创新创业讲座（次）	28
3	本科生课外科技、文化活动项目（个）	179
4	学生社团（个）	105

序号	项目	数量
5	学生社团参与人数（人次）	4667
6	本科生奖贷补资助金额（万元）	1352.64
7	本科生奖贷补资助学生数（人次）	6908

（二）体质达标情况

2016-2017 学年，学生参加国家体质健康标准测试的总人数为 14196 人，其中优秀 246 人、良好 1608 人和及格 10263 人，体质测试达标率为 85.36%。

（三）竞赛获奖情况

2016-2017 学年，学生在国际国内赛事获奖呈现“井喷”式增长，全校共获得省级以上竞赛奖励 691 项，同比增长 64%，其中，省级以上学科竞赛获奖 194 项，省级以上本科生创新活动、技能竞赛获奖 343 项，省级以上文艺体育竞赛获奖总数 154 项。

2016-2017 学年，我校学子荣获素有“工业设计界的奥斯卡”之称的德国红点奖；荣获中国机器人大赛全国一等奖；荣获“2017 世界机器人大赛”无差别 2V2 格斗总冠军；在中国机器人大赛、大学生计算机设计大赛、BIM 应用技能比赛、软件和信息技术专业人才比赛等学科竞赛中获全国桂冠；在中国高校美术作品学年展、全国应用型人才综合技能大赛等展赛中蝉联全国第一，在全国 3D 大赛、Honda 中国节能竞技大赛等比赛中保持历史最佳战绩；勇闯柏林华语电影节、台北设计奖和两岸三地艺术设计邀请展，取得很好地效果。

表 19 2016-2017 学年本科生学习成效

项目		数量
学科竞赛获奖（项）	总数	194
	其中：国际级	0
	国家级	101
	省部级	93
本科生创新活动、技能竞赛获奖	总数	343
	其中：国际级	31
	国家级	108
	省部级	204
文艺、体育竞赛获奖（项）	总数	154
	其中：国际级	0
	国家级	28
	省部级	126

项目		数量
总计	总数	691
	其中：国际级	31
	国家级	237
	省部级	423

（四）毕业及学位授予情况

学校 2017 届应届本科生 3669 人，其中应届毕业生 3618 人，结业生 51 人，应届本科生毕业率为 98.61%。在应届毕业生中，授予学位 3594 人，学位授予率为 99.34%。

（五）就业情况与用人单位评价

截止 2017 年 8 月 31 日，2017 应届本科毕业生就业人数 3447 人，初次就业率为 95.27%。在就业人数中，福建省内就业 2567 人，占比 74.47%，省外就业 880 人，占比 25.53%。考研录取 46 人，出国（境）留学 16 人。

表 20 2017 届本科毕业生就业去向基本情况

就业去向	数量（人）	比例（%）
政府机构	36	1.04%
事业单位	201	5.83%
企业	2587	75.05%
部队	9	0.26%
参加国家地方项目就业	49	1.42%
升学	46	1.33%
灵活就业	444	12.89%
自主创业	31	0.90%
其他	44	1.28%
总计	3447	100%

2016 年学校对 3109 家用人单位进行就业状况问卷调查，收回有效问卷 2011 份，调查的单位性质包含国有企业、私营企业、三资企业、高等教育和事业单位等。用人单位对我校毕业生工作实际进行评价，主要包含毕业生整体的满意程度、思想品德和职业道德、工作责任心、分析问题解决问题能力、组织协调与管理能力、环境适应能力、团队协作能力、外语应用水平、计算机运用能力等九个方面。

通知问卷调查，用人单位对我校毕业生整体满意程度达到 99.45%，对其他各方面的满意程度都超过 90%，说明我校毕业生得到了单位的整体认可。

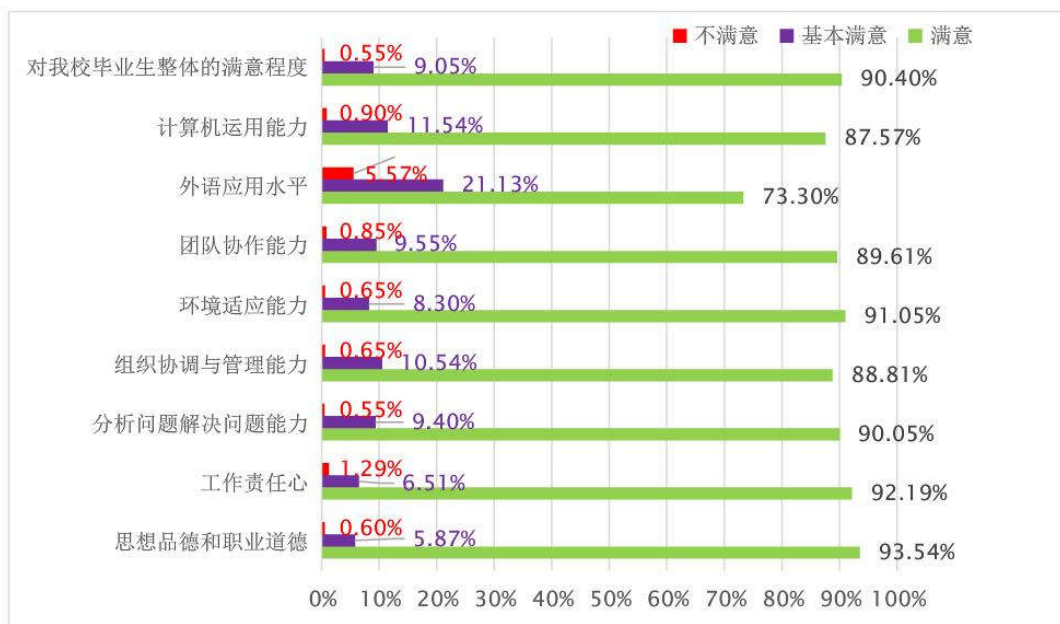


图7 用人单位对毕业生工作实际评价分布图

六、特色发展

(一) 应用型学科专业建设卓有成效

1. 应用型学科专业布局精准对接区域主导产业。三明市煤、钨、锰、稀土、铁等矿产资源储量丰富，稀土、氟化工、新能源汽车、LED 及节能灯等新兴产业蓬勃发展。为精准响应地方需求，结合应用型人才培养模式升级实践，积极实施专业群、产业学院优先发展策略，有效提升应用型学科专业建设水平。学校重点构建了服务三明千亿新材料产业的资源化工专业群、服务三明千亿制造业的智能制造专业群、服务三明千亿信息产业的 ICT 专业群、服务三明基础建设和新农村建设的土木与园林专业群、服务三明文化创意新兴产业的文化创意及衍生产品创新设计专业群等 5 个专业集群，组建闽光学院、ICT 等 8 个产业学院，对接区域支柱产业，使学科（专业）群、人才培养链、人才培养规格分别与区域经济的产业群、产业链、企业岗位需求相匹配，将应用型人才培养落到实处。

2. 学科专业建设成效明显。一是优势学科凸显。经过多年建设，机械工程、结构工程、生物学、植物学、生物化工、化学工程与技术等 6 个省级重点学科和一批国家级、省级特色专业已形成一定优势，对区域经济社会和产业发展起到引领作用。二是学科平台有特色。建成 26 个省级以科技创新与服务平台，参与发起中国教育智库联盟，新增 10 个契合地方经济社会和生态文明发展的智库平台，成为全国首家获得“两化融合管理体系贯标咨询服务机构”品牌的高等院校。。学校重点建设九大技术创新平台和八大应用研究和服务平台，立足服务三明，初步形成“产业伙伴”、“地方智库”和“人才高地”的品牌形象。

（二）校地企合作日益紧密

学校制定实施“服务三明产业发展行动计划”和“人文社科与基础教育研究提升计划”。近几年通过推进“校县合作”，与地方签订产学研合作项目 255 项，合同总金额 2480 多万元；校地共建的村镇绿色发展学院逐渐成为大学生基层创业的孵化器、高校服务地方的窗口、美丽中国建设的智库和地方产业转型的发动机；师生获 474 件授权专利，为政府、企事业单位提供规划和报告 74 份，政策咨询建议 124 条，解决了一批地方长期想解决而没有解决的难题，其中《我省农村水环境整治存在三个“短板”》等 7 项提案和报告获尤权、于伟国等领导批示。2016 年就制订行业标准、技术标准、工艺规程等 10 余项，为企事业单位解决技术难题 30 余项，落地转化科研成果 31 项。学校还专门组建“智哺行动”宣讲团，已为市委中心组、市直部门、县乡政府、企事业单位开展宣讲近 150 余场次，彰显了地方智库的应有作用。

（三）绿色教育独具特色

学校是中美应用技术教育“双百计划”首批试点院校，于 2016 年 11 月成功举办中美绿色教育产教融合国际论坛，成立中美应用技术教育研究院绿色教育研究分院，率先扛起绿色教育发展大旗。已在土木工程、财务管理等专业开展绿色教育试点，在公共选修课中开设涉绿课程，建立村镇绿色发展学院，对接企业需求研发绿色技术，先后承担国家及省级重大、重点绿色科研项目 36 项，搭建绿色科研平台 14 个，发表绿色科研论文 181 篇、专著 7 部，获奖绿色科研成果 88 项，授权绿色专利 322 项。学校成功探索了一条既符合国家发展理念又契合地方特色元素的绿色教育发展之路，构建了较为完整的绿色教育发展体系。

（四）办学格局更加开放

学校积极推进开放办学，先后成为福建省首批五所闽台合作办学高校、接收外国留学生高校和教育部批准的福建省首家中外合作办学项目地方高校。2016 年，召开首次对外交流合作与国际化进程建设会议，开放办学纳入了学校发展战略和总体布局。首个来华留学生本科学历班开班，现有学历教育留学生 36 人。新增英国林肯大学、俄罗斯克拉斯诺达尔国立文化学院、台湾南台科技大学、台湾中央大学和台湾虎尾科技大学等 5 所国（境）外友好院校，国（境）外合作院校增至 25 所。

七、存在的问题及应对措施

一年来，学校的办学虽取得了较好成效，但在应用型人才培养模式、高层次人才队伍和创新团队建设方面还需不断改进与提升。

（一）应用型人才培养模式有待进一步深化

“四位一体”的应用型人才培养模式还需要不断完善充实，并渗透到各专业人才培养过程中；部分专业培养目标还不够准确，培养目标与课程体系之间存在脱节；对教学内容、教学方法、教学模式和考核方法的改革还不够深入。

应对措施：实施“应用型人才培养模式改革计划”

一是优化应用型人才培养方案。以应用型人才培养为基本定位，修订人才培养方案，以学生学习产出为主线，科学确定专业培养目标，科学设置课程和教学环节，确保学生学习效果的达成度，基本形成与办学定位相匹配、与人才培养目标相符合的人才培养方案。二是加强应用型课程体系建设。基于成果导向理念设计课程体系，提高与应用型人才培养目标的匹配度。加强课程案例化、应用型教材和在线开放课程建设。三是推动教学模式和考核方式改革。围绕“四位一体”的应用型人才培养模式，深化课程教学中的教学模式、教学内容、教学方法与手段改革，稳步推进案例式教学、探究式教学和问题讨论式教学，探索“一课双师”课程教学模式，改革原有重理论、轻实践，重结果、轻过程的考核方式，以考核方式改革促进教学内容、教学方法、教学模式的改革。

（二）高层次人才队伍和创新团队建设有待进一步加强

学校教师队伍建设存在高层次人才数量不足，质量不高，优秀拔尖人才缺乏，博士比例偏低，人才结构不够合理，高层次人才脱颖而出和充分发挥作用的机制不够完善，以及高层次创新团队建设有待进一步加强等问题。

应对措施：实施“高层次人才聚集计划”

一是加大高层次人才引进力度。加大高层次领军人才、学科带头人、学术骨干及高技能人才的引进力度，采取“一才一议”等模式汇聚一批具有国内外领先水平的学科带头人和具有创新能力的学术带头人。二是加大高层次人才培养力度。建立高层次人才培养机制，从现有教师队伍中遴选优秀学科带头人、学术带头人给予重点培养，在教科研项目申报、学术交流、海内外公派访学进修等方面予以倾斜，在国家及省、市级等各类人才选拔中给予优先推荐，并设立学科学术带头人责任津贴，促进合理的学术群体和梯队形成。三是推动创新团队建设。以重点学科专业为依托，以优秀学科带头人核心，以科技创新群体建设为目标，引进、组建和培养创新团队，形成有利于团队建设和发展的投入、评价及考核体系，营造有序竞争的工作环境和创新的文化氛围，促进形成具有较强协作精神和攻坚能力的创新团队。

结 语

三明学院坚持以教学为中心，传承致用基因、扎根地方产业热土，在产教融合的差异化、特色化、内涵式道路上坚定前行，探索应用型发展新形态，培养满足经济社会发展的高素质应用型人才，打造服务区域产业转型升级和创新驱动发展新引擎。新时代，我们将始终与国家发展和民族振兴同向同行！

附件

三明学院 2016-2017 学年本科教学质量报告支撑数据

序号	数据名称	数值
1	本科生占全日制在校生总数的比例 (%)	99.46
2	教师数量及结构	专任教师: 715 人; 职称结构: 正高职称 72 人, 占 10.07%; 副高职称 183 人, 占 25.59%; 学位结构: 博士学位 110 人, 占 15.38%; 硕士学位 435 人, 占 60.84%; 年龄结构: 35 岁以下 279 人, 占 39.02%; 35-44 岁 197 人, 占 27.55%; 45-54 岁 178 人, 占 24.90%; 55 岁及以上 61 人, 占 8.53%; 双师型教师: 321 人, 占 44.90%。
3	全校本科专业总数 (个)	44
	当年本科招生专业总数 (个)	42
	当年新增专业	材料化学、电子商务
	当年停招专业	物理学、化学
4	生师比	17.87: 1
5	生均教学科研仪器设备值 (元/生)	9672.93
6	当年新增教学科研仪器设备值 (万元)	2801.70
7	生均图书 (册/生)	102.48
8	电子图书种数 (万种)	318.01
	电子期刊、图书等数据库数量 (个)	11
9	生均教学行政用房 (平方米/生)	15.35
	其中: 生均实验室面积 (平方米/生)	1.69
10	生均本科教学日常运行支出 (元/生)	2744.32
11	本科专项教学经费 (万元)	3,048.85
12	生均本科实验经费 (元/生)	302.41
13	生均本科实习经费 (元/生)	259.28
14	全校开设课程总门数 (门)	1791
15	实践教学学分占总学分比例 (%)	37.50
16	选修课学分占总学分比例 (%)	14.63
17	主讲本科课程的教授占教授总数的比例 (%)	94.20
18	教授讲授本科课程占课程总门次数的比例 (%)	7.31
19	应届本科生毕业率 (%)	98.61
20	应届本科生学位授予率 (%)	99.34
21	应届本科生初次就业率 (%)	95.27
22	体质测试达标率 (%)	85.36
23	学生学习满意度 (%)	100 (学生评教优良率)
24	用人单位对毕业生满意度 (%)	99.45 (问卷调查)